

Protocolos de atención a emergencias en la comunidad



ANTES



DURANTE



DESPUÉS



INCENDIOS FORESTALES

Análisis de la susceptibilidad

El mapa escala 1:100.000 de susceptibilidad de cobertura vegetal para incendios forestales del Departamento de Santander, de elaboración propia con base en información obtenida de las diferentes autoridades, indica que la cobertura vegetal de aproximadamente el 72% del área departamental, tiene una susceptibilidad alta para fenómenos de incendio forestal, distribuido de manera casi uniforme en todo el departamento y representado de color rojo en el mapa. Un pequeño porcentaje se localiza en la categoría de susceptibilidad media representado por color amarillo y el restante 21% del área de Santander se localiza en susceptibilidad baja a muy baja de color verde y verde pálido respectivamente.

Este mapa se elabora con base en el mapa de cobertura vegetal, de acuerdo con esta, se realiza una reclasificación por horas del tiempo que demora cada cobertura su temperatura de ignición y consumirse. Posteriormente se realiza una categorización de muy baja, baja, moderada y alta, de acuerdo a la duración de los combustibles, a cada categoría se le asigna una clasificación de 1 a 4, siendo 1 muy baja y 4 alta. Se define a carga total de combustible de acuerdo con la altura (m) en porcentaje de cobertura, biomasa aérea y humedad media de la vegetación; se realiza una categorización y clasificación igual que con el caso anterior.

Para determinar la susceptibilidad de la vegetación a incendios forestales se aplica la siguiente ecuación:

$$Susc=(0.35)Tc+(0.35)Dc+(0.3)CC$$

Siendo

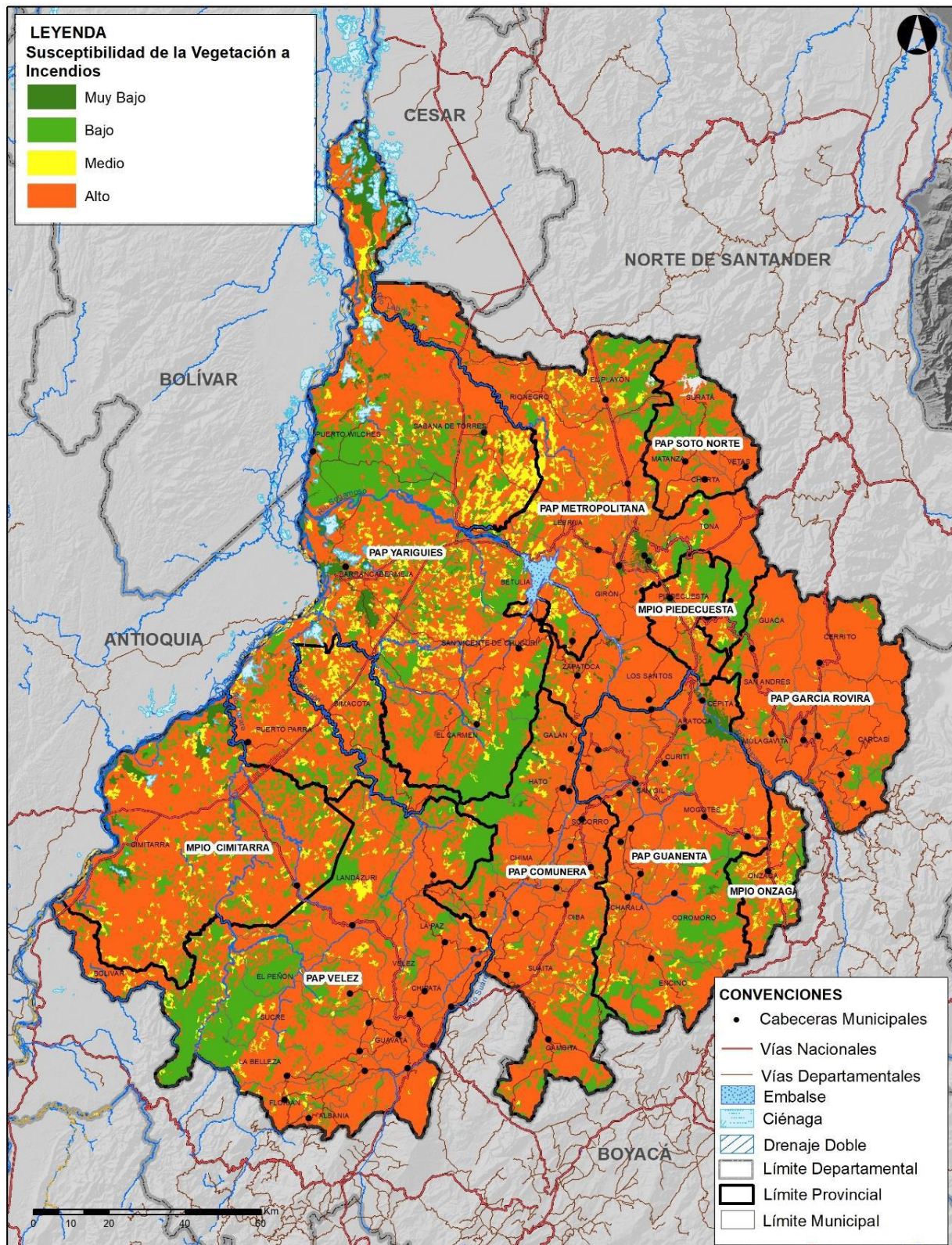
Susc: Susceptibilidad de la Vegetación

Tc: Calificación Tipo de Combustible

Dc: Calificación Duración de Combustible


Cc: Calificación de la Carga de Combustible





Mapa de susceptibilidad a fenómenos de incendios forestales en el departamento de Santander. cartografía Amenaza Departamental para los Principales Escenarios de Riesgo (2019).

QUE HACER FRENTE A LOS INCENDIOS FORESTALES

DESASTRE		¿QUE HACER?
INCENDIOS FORESTALES 	ANTES	<ol style="list-style-type: none"> 1. Identifique posibles zonas donde se puede presentar incendios forestales. 2. Entérate del inicio de época de sequías y heladas, ya que son las temporadas durante las que se presentan más incendios forestales. 3. No arroje elementos encendidos (fósforos, colillas), sobre vegetación superficial. 4. Si se realizan fogatas, verifique el fuego se extinga en forma adecuada. 5. No arroje envases de vidrio al bosque, porque se pueden generar incendios efecto lupa. 6. Vigile los bosques y plantaciones en época de verano, para dar aviso oportuno de la generación de incendios.
	DURANTE	<ol style="list-style-type: none"> 1. Mantenga la calma. 2. Active el sistema de emergencias de sus localidades, llame a Bomberos. 3. Evacuar a un sitio seguro con su familia. 4. Si en la comunidad existe un plan de emergencias actívelo y póngalo en práctica. 5. Humedezca con agua, los matorrales, arbustos zonas aledañas de donde se encuentre. 6. No se exponga al fuego, ni al humo. 7. Si observa material combustible, retírelo. 8. Acate las instrucciones de los organismos de socorro. 9. Suspenda servicio eléctrico y de gas.
	DESPUES	<ol style="list-style-type: none"> 1. Espere a que las autoridades u organismos de socorro, le informen que el fuego fue controlado y es seguro retornar a la casa. 2. Ponga a su familia en lugares seguros, como también los animales domésticos y semovientes. 3. No se exponga mucho tiempo al humo, puede asfixiarlo y hacerle perder el sentido.

RECOMENDACIONES

Recomendaciones para toma de medidas de reducción, en temporadas seca

Por parte del sistema de Gestión del Riesgo se emiten las siguientes recomendaciones para la generación de estrategias de comunicación pública, en temporada seca:

COMUNIDAD

- Si llueve, almacene el agua y aprovéchela para riego, aseo y consumo para animales
- Utilice solamente el agua necesaria, evite desperdiciar este líquido vital.
- Cuide las fuentes de agua, no la contamine ni la altere
- Protéjase del sol e hidrátase adecuadamente. Evite exponerse al sol por tiempo prolongado
- Asegure que sus animales tengan suficiente agua y sombra
- Vigile y controle el riesgo de incendios. Informe a las autoridades acerca de la presencia de pirómanos.
- Evite las quemas y fogatas
- Adapte los ciclos de siembra según las predicciones del clima y Consulte los pronósticos de IDEAM con frecuencia
- Utilice tanques y recipientes cerrados para almacenar el agua lluvia, así evitará zancudos, mosquitos y otros vectores Lávelos regularmente
- Lave y cepille una vez a la semana los recipientes en donde se almacena agua
- Destruya elementos donde se pueda acumular agua y que puedan servir de criaderos de mosquitos.
- Recoja el agua lluvia a través de techos, plásticos, canales y tubos y utilícela Utilice para riego de cultivos y labores de aseo. No la utilice para consumo humano.
- Identifique otras fuentes alternativas de agua, como pozos y aljibes, y rehace el mantenimiento necesario.
- Cierre la llave mientras se lava los dientes, afeita, se enjabona las manos o mientras enjabona los platos podría ahorrar cerca de 20 litros de agua cada vez.
- Evite descongelar los alimentos con agua corriente, sáquelos del congelador unas horas antes.
- Torne duchas más breves y evite usar bañera o tina.

Números de Atención a Emergencias	
Entidad	Número Contacto
Bomberos	119
Policía Nacional Emergencias	123
Defensa Civil	144
Puesto de Mando Unificado de Santander - PMU	3202407259

